

# 農作業事故 緊急時の対応

## 事故時の緊急時対応のポイント

**1** 緊急事態を一刻も早く伝える

**2** 事故時の対応、これだけは！

- (1)指を切断した時
- (2)耕耘機の刃が足にくい込んだら
- (3)蜂に襲われたとき
- (4)毒蛇に咬まれた
- (5)刺し傷、切り傷
- (6)熱中症

**3** とくに留意する点

- (1)血液サラサラ薬を飲んでいたら
- (2)頭部の打撲、外傷
- (3)服薬中の薬は？

# 1 緊急事態を一刻も早く伝える

どんな場合でも「携帯電話の携帯を」



① どんなに近くても  
携帯電話を携帯する

② 携帯電話が、体から  
飛び出さない工夫を



③ 高齢者こそ、必ず  
携帯電話の携帯を

## 携帯電話の携帯3原則

① **どんなに近くても携帯を!**

※緊急時は突然やってくる

② **携帯電話が、体から飛び出さないように**

③ **高齢者も必ず携帯を**

## 2 農作業事故時の対応、これだけは

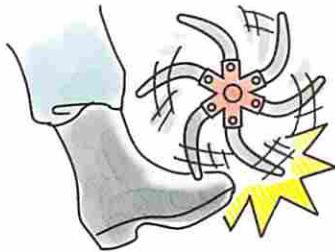
### ① 指などを切断した場合



#### ① 指などを切断した場合

- 切断した指はラップなどに包んで氷で冷して医療機関に運ぶ  
※直接、氷につけない、洗わない
- 最終的な搬送先は、指の接合術(マイクロサージャリー)ができる医療機関へ

### ② 耕耘機の刃が足に食い込んだとき



#### ② 耕耘機の刃が足に食い込んだとき

- 刃は、足につけたままに  
※へたに抜くと、血管を傷つけ大出血。  
農機の専門家(農協など)を呼ぶ。  
レスキューなど

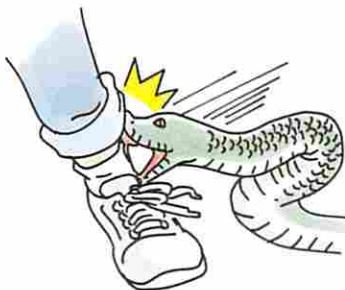
### ③ 蜂に襲われた時



#### ③ 蜂に襲われた時

- 今まで刺されて大丈夫でも、今回も大丈夫とは限らない  
※蜂の種類が変われば、突然アナフィラキシーにも(エピペンの処方)

### ④ 毒蛇に咬まれた



#### ④ 毒蛇に咬まれた

- 咬まれた部位の上部を圧迫
- 咬傷から血を出す  
※口内炎など口の中に傷のある場合は要注意。
- すぐに医療機関へ、ワクチン投与  
※蛇の種類がわかれば確認のこと

⑤ 刺し傷  
切り傷

⑤ 刺し傷、切り傷

- 破傷風の可能性  
「百姓にとってこれくらい」と勝手な判断は禁物

⑥ 熱中症

⑥ 熱中症

- 気温が高い時だけでなく、**気温が高くなる時が要注意** ※水分補給、暑さ対策
- 発症以前の体調管理が重要  
※意識障害があれば、救急車を要請。

3 とくに留意する点

① 血液サラサラ薬の服用



① 血液サラサラ薬の服用

- 出血した時、長時間血が止まらない  
⇒ 止血をしっかりし、医療機関へ
- 打撲による内出血  
内臓における出血は、臓器を圧迫して重篤に

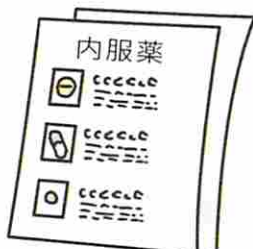
② 頭部の  
外傷・打撲



② 頭部の外傷・打撲

- 硬膜下出血の可能性あり  
⇒ 数ヶ月後に症状がでることがある  
※事故直後、「異常なし」でも長期間の観察が必要

③ 服薬中の  
薬は？



③ 服薬中の薬は？

- 薬の注意書きを読む、守る！  
⇒ 服薬後、眠くなる薬等々