

# 農業機械災害事故の実態と その対策について(第7報)

— 昭和51年 —

富山県立技術短期大学 佐藤英雄

## 1 はじめに

農業機械の安全問題は、昨年(昭和51年)9月より実施している機械に対する国の安全鑑定事業により大きく前進したとみることができよう。しかし、安全のための作業の標準化あるいは安全教育などの一貫した安全管理システムの確立までにはいたっていない。これらの安全施策を総合的に推進するためには今日発生している災害事故の実態を正しく把握し、かつ原因を究明しなければならないと考える。筆者らは、この目的のために昭和45年より富山県における農業機械災害事故の実態調査を行なってきた。本報は昭和51年の調査をまとめたものである。なお、本調査をさらに有効なものとするためには、上述したように、事故の原因をも詳しく分析しなければならないが、その結果については過去の事例を総合し、別に報告する予定である。

## 2 調査方法

事故情報の収集は、過年次と同様、主として県医師会ならびに県柔道整復師会の協力のもとに県内外科、整形外科病、医院、診療所および整・接骨院に依頼して行なった。さらに、県経済連、共済連、県警、県農機講習所、県農産普及課および富山労働基準局の情報をも照合しながら極力情報もれを少なくすることに努めた。第1表に情報の収集状況をまとめた。

第1表 事故情報の収集状況(昭和51年)

調査依頼先	依頼数	報告数 ( )内は 回収率	事故情 報件数	重複情 報件数	実事例 件数	
医師会 関係	外科・整形外科 病・医院	137	91 (66%)	222	0	222
	診療所	5	4 (80%)	2	0	2
整復師 会関係	整・接骨院	114	82 (72%)	47	0	47
団体 関係	経済連農機課 (災害共助事業)	1	1	67	23	44
	共済連審査課 (共済生命保険)	1	1	24	10	14
県関係	県警交通企画課 (交通事故)	1	1	3	0	3
	農機講習所 (労災保険)	1	1	3	1	2
	農産普及課 (農改調査)	1	1	49	32	17
	労働基準局	1	1	8	7	1
	計			425	73	352

## 3 調査結果

以下、事故形式について項目ごとに考察をすすめる。個々の事例は末尾の附表に掲載した。

### (1) 事故の機種別構成率

第2表に7年間の事故を機種別に分類し、その構成率をあらわした。

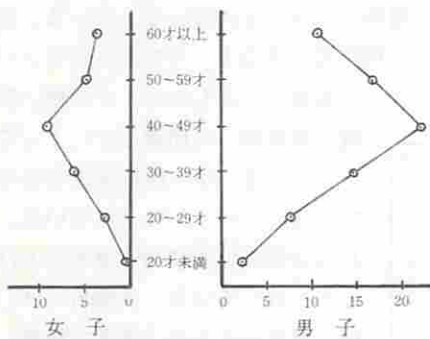
第2表にみられるように、51年次の事故情報数は、死亡事故2件を含む352件であった。これは50年次の399件<sup>6)</sup>に対して47件、約12%の減少となっている。しかし、コンバイン事故の162件は、50年次の164件と大差なく、構成率ではむしろ上昇し46.0%に達している。コンバインに次いで歩行用トラクタが高く14.8%、その他、乗用トラクタ、脱穀機、糞摺機、田植機などはいずれも4~6%程度で過年次

(1)

第2表 機種別事故構成率表

	45年		46年		47年		48年		49年		50年		51年		計	
	件数	構成率	件数	構成率	件数	構成率	件数	構成率	件数	構成率	件数	構成率	件数	構成率	件数	構成率
コンバイン	26	31.7	36	38.3	44	34.6	121	33.1	157	40.1	164	40.9	162	46.0	710	39.1
トレーラ	18	22.0	15	16.0	29	22.8	67	18.4	48	12.2	55	13.8	16	4.5	248	13.7
歩行用トラクタ	16	19.5	8	8.5	9	7.1	38	10.4	72	18.4	61	15.3	52	14.8	256	14.1
乗用トラクタ	9	11.0	11	11.7	8	6.3	8	2.2	6	1.5	18	4.5	21	6.0	81	4.5
バインダ	1	1.2	9	9.6	7	5.5	29	7.9	14	3.6	13	3.3	12	3.4	85	4.7
脱穀機	4	4.9	5	5.3	5	3.9	43	11.8	26	6.6	22	5.5	17	4.8	122	6.7
摺摺機	1	1.2	1	1.1	5	3.9	12	3.3	26	6.6	15	3.8	17	4.8	77	4.3
乾燥機	0	0	2	2.1	3	2.4	10	2.7	9	2.3	11	2.8	18	5.1	53	2.9
防除機	0	0	2	2.1	3	2.4	4	1.1	0	0	6	1.5	1	0.3	16	0.9
カッタ	1	1.2	3	3.2	5	3.9	9	2.5	0	0	2	0.5	3	0.9	23	1.3
草刈機	2	2.4	0	0	3	2.4	7	1.9	11	2.8	14	3.5	13	3.7	50	2.8
田植機	0	0	0	0	0	0	9	2.5	2	0.5	15	3.8	17	4.8	43	2.4
その他	4	4.9	2	2.1	6	4.8	8	2.2	21	5.4	3	0.8	3	0.9	47	2.6
計	82	100.0	94	100.0	127	100.0	365	100.0	392	100.0	399	100.0	352	100.0	1,811	100.0

とあまり変わっていない。51年次調査の特異的な現象としては、トレーラ事故が4.5%と著しく減少したことである。このように、富山県における災害事故の40~50%はコンバインによるとみてよく、富山県における農業機械事故の特徴といえる。ちなみに、富山県のコンバイン普及率33.6%（農林省農業調査51年1月1日）は全国一高く、全国平均の約3.2倍になっている。今後コンバインが全国的に普及するにしたがって、この傾向は全国的なものへと発展していくことも予想される。



第1図 事故者の性・年齢分布 (%)

第3表 事故者の性、年齢の構成 (昭和45~51年)

性別	20才未満		20才~29才		30才~39才		40才~49才		50才~59才		60才以上		計	
	件数	比率(%)	件数	比率	件数	比率	件数	比率	件数	比率	件数	比率	件数	比率
男	40	2.2	136	7.5	260	14.4	394	21.9	298	16.5	190	10.5	1,318	73.0
女	8	0.4	48	2.7	111	6.1	166	9.2	88	4.9	66	3.7	487	27.0

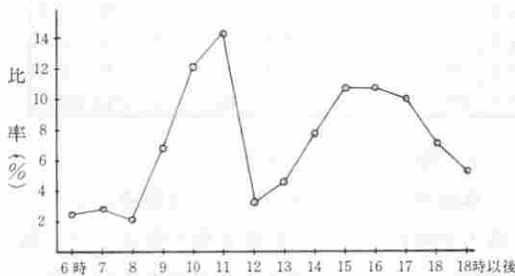
(2) 事故者の性、年齢

事故者の性・年齢の傾向には機種によって若干の差があることを第6報<sup>6)</sup>で報告した。第3表に、昭和45~51年までの全事故者の性・年齢構成をまとめ、第1図にその分布を図示した。事故者の男女別比率は、およそ3:1で事故者の約1/4は女子で占めている。年齢別では男女とも40才代にピークがあり、次いで男子では50才代、30才代、女子では30才代、50才代の順となっている。しかし、この事故者の性・年齢別傾向は、機械使用者の性・年齢別傾向によるところが多く、第5報<sup>5)</sup>で報告したごとく、この傾向と年齢による潜在危険性の傾向とは相関していない。

(3) 事故の発生時刻

事故の発生時刻は、原因分析の手がかりとして、重要な項目である。第2図は51年次調査の結果を図示したものである。281件(不明71件を除く)中157件、約56%は午後<sup>6)</sup>に発生している。その分布は、午前は11時にピークがあるのに対して午後は15時から17時に多く、と

くにピークはみられない。この事故の時刻別分布は調査年次によって若干の相違はみられたが、通年にいえることは、事故数は午前より午後が多く、また、そのピークは午前が高くなっていることである。事故が11時頃に集中する理由としては、第1報でも述べたごとく、第一に、この時間帯が1日のなかで最も作業がし易く作業が集中すること。第二に、作業開始時より蓄積した疲労が操作を不安全にすることなどが考えられる。



第2図 事故の時刻別分布

(4) 事故の月別分布

第4表に月別事故発生数をまとめた。9月が352件中172件で最も多く、48.9%、次いで10月の21.3%、5月13.9%などの順となっている。このように、事故の70%までは9、10月の収穫期に発生している。これは使用される機械の種類が多いことにもよるが、全事故の46.0%を占めたコンバイン事故の大部分

第4表 災害事故の月別分布表 (昭和51年)

	1	2	3	4	5	6	7	8	9	10	11	12	計
コンバイン								2	116	42	2		162
トラクタ			1	2	1					6	6		16
歩行用トラクタ			2	18	22	1	2	2		4	1		52
乗用トラクタ				10	6	1				4			21
バインダ											12		12
脱穀機									8	9			17
糞摺機										6	11		17
乾燥機								1	13	4			18
田植機					17								17
その他	1		1	1	3	2	3	4	3	2			20
計	件数	1	4	31	49	4	5	9	172	75	2		352
	比率	0.3	1.1	8.8	13.9	1.1	1.4	2.6	48.9	21.3	0.6		100

(97%)が含まれているためである。これに対して、4、5月の作付期の事故は、22.7%と少ない。この月別分布は、富山県における災害事故の例年の傾向であるといえる。

(5) 事故の曜日別分布

第5表に曜日別事故発生数をまとめた。日曜、祭日が33.9%と最も多く、次いで月、金土曜日の順となっている。火、水、木曜日はいずれも9%程度で比較的少ない。日曜、祭日に事故が集中することは、作業が日曜、祭日に集中するためとみられ、兼業化がすすむにつれてこの傾向が強くなると考えられる。ちなみに、富山県の兼業化率は97.8%に達し富山県は全国有数の兼業県である。

第5表 事故の曜日別分布表 (昭和51年)

	月	火	水	木	金	土	日祭日	計	不明
件数	47	34	33	32	44	42	119	351	1
比率 (%)	13.4	9.7	9.4	9.1	12.5	12.0	33.9	100.0	

(6) 災害結果

災害結果として、受傷部位、受傷名、治療日数、入・通院別、後遺障害の有無を機種別に分類して第6表にまとめた。

受傷部位では指が最も多く、352件中182件で51.7%、次いで手・腕14.2%、下肢13.9%、胸・腹部8.2%などの順となっている。指の傷害を機種別にみると、その56%がコンバイン事故によるもので、その他、脱穀機、糞摺機、田植機などによって発生している。手・腕部傷害でもその56%はコンバインによっている。これら受傷部位別傾向は過年次とほとんど一致している。受傷名では、挫創(出血をとともう傷害で切創、切断を除く)が31.8%で最も多く、次いで、切断の15.1%、骨折11.6%などである。打撲、捻挫は比較的少なく9%程度となっている。挫創と切断が1、2位を占めている点は過年次と共通している。切断傷害は、

第6表 機種別の傷害の内容および程度（昭和51年）

機種	受 傷 部 位								受 傷 名								治 療 日 数					入・通院			後 遺 障 害			計			
	頭・顔・頸部	肩部	胸部	手・腕	指	腰・膝部	下脚部	その他	打撲	骨折	捻挫	切傷	切創	挫傷	挫傷	その他	計	10日未満	10日～30日未満	30日～60日未満	60日以上	不明	計	入院	通院	計	有		無	不明	
コンバイン	2	2	12	28	102	3	13	0	162	9	18	12	36	16	52	5	14	162	28	53	47	18	16	162	27	135	162	49	100	13	162
トラクタ			2	1	2	5	4	2	16	6	1	1	1		3	2	2	16	1	7	4	2	2	16	3	13	16	2	9	5	16
歩行用トラクタ	4	4	8	6	11	3	13	3	52	11	10	10	2	1	9	2	7	52	19	18	8	5	1	(1)51	6	45	(1)51	5	39	7	(1)51
乗用トラクタ		3	3	1	3	2	5	4	21	4	4	1	1		3	3	5	21	7	5	1	5	2	(1)20	3	17	(1)20	1	16	3	(1)20
バインダ				5	5	1	1		12	1		2	1	1	5		2	12	2	6	2	1	1	12	1	11	12	2	7	3	12
脱穀機				3	14				17		4	1	3	3	5		1	17	4	3	3	5	2	17	2	15	17	6	10	1	17
掻摺機			1		15		1		17	1	1		3	2	8		2	17	5	5	4	3		17	2	15	17	2	15		17
乾燥機	1		1	1	11		2	2	18		2		2		9	1	4	18	2	5	8	1	2	18	2	16	18	3	12	3	18
草刈機				2	5		6		13		1		1	5	4	1	1	13	4	2	3	1	3	13	4	9	13	1	11	1	13
田植機			2	2	10	1	2		17	1		4			11		1	17	7	7	2		1	17		17	17		3	14	17
防除機						1		1					1						1					1	1		1	1			1
カッタ				1	1		1		3						2		1	3		2	1			3	1	2	3	1	2		3
その他					3				3						1	2		3	1	1	1			3		3	3	1	2		3
計	7	9	29	50	182	15	49	11	352	33	41	31	53	29	112	14	39	352	80	115	84	41	30	(2)350	52	298	(2)350	74	225	51	(2)350
比率(%)	2.0	2.6	8.2	14.2	51.7	4.3	13.9	3.1	100	9.4	11.6	8.8	15.1	8.2	31.8	4.0	11.1	100	22.8	32.9	24.0	11.7	8.6	100	14.9	85.1	100	21.1	64.3	14.6	100

すべてが後遺障害となり、その68%はコンバインによって発生している。

治療日数では、10～29日が32.9%で最も多く次いで30～59日が24%、10日未満が22.8%、60日以上11.7%となっている。この傾向は調査年次ごとに若干相違しているが、30日以上の重傷事故の比率35.7%は、49年38.2%、50年34.6%と近似し、この数値は、農業機械災害事故の強度を示す例年の値とみることができる。

入・通院の別では、入院加療が14.9%で大部分は通院によって治療している。

後遺障害の有無では、後遺障害有り21.1%無し64.3%、調査時不明が14.6%であった。後遺障害事故を機種別でみると、コンバイン66.2%、脱穀機8%、歩行用トラクタ6.8%などでコンバイン事故によるものが圧倒的に多い。

#### 4 要 約

本報告は、昭和51年に富山県で発生した農業機械災害事故で主として医療機関から得た352の報告についてまとめたものである。その結果を次のごとく要約する。

(1) 352件の機械別の内訳は、コンバイン162件、歩行用トラクタ52件、乗用トラクタ21件などが主で、コンバインの占める割合は46.0%であった。

(2) 死亡事故は、乗用および歩行用トラクタによる各1件であった。ちなみに、富山県における農業機械による死亡事故は、昭和45～51年の7年間に10件発生したことになる。

(3) 事故者の性別は、男子は352件中259件で73.6%であった。昭和45～51年の合計でも男子が73%になっている。

(4) 事故者の年齢傾向は調査年次によって多少の相違はあるが、男女とも40才代にピー

クがあるのが例年的である。

(5) 事故は午後によく発生し、その割合は56%であった。時刻別では、午前は11時にピークがあるのに対して午後15～17時に分散し、とくにピークはみられない。

(6) 事故の月別分布は、春期作業では5月秋期作業では9月にピークがある。しかし、5月の13.9%は9月48.9%に比較して少なく、事故の約半数は9月に発生している。

(7) 事故は日曜、祭日の休日に多発し、週中はの火、水、木曜には比較的少ない。約34%が休日に発生している。

(8) 受傷部位で最も多いのは指で51.7%、次いで手・腕の14.2%である。指傷害の56%はコンバイン事故によるものである。

(9) 受傷名では挫創が31.8%で最も多く、次いで切断15.1%、骨折11.6%などが主である。

(10) 治療日数では、10～29日が32.9%で最も多く、次いで30～59日24%、10日未満22.8%、60日以上11.7%となっている。

(11) 入・通院の別では、入院治療は14.9%で大部分は通院治療を行なっている。

(12) 後遺障害は21.1%であった。後遺障害の66%はコンバイン事故によるもので、その大部分は指の切断である。

なお、本調査は富山県農村医学研究会の51年度事業の一つとして行なったことを附記するとともに、本調査に協力された方々に感謝する。

## 参 考 文 献

- 佐藤英雄、宮崎平三：農業機械災害の実態調査とその対策について（第1報） 富山県農村医学研究会誌第2巻 昭和46年
- 2) 佐藤英雄、宮崎平三：同上（第2報） 日本農村医学会雑誌第21巻3号 昭和47年
- 3) 佐藤英雄、宮崎平三：同上（第3報） 富山県農村医学研究会誌第4巻 昭和48年
- 4) 佐藤英雄、宮崎平三：同上（第4報） 富山県農村医学研究会誌第5巻 昭和49年
- 5) 佐藤英雄、宮崎平三：同上（第5報） 富山県農村医学研究会誌第6巻 昭和50年
- 6) 佐藤英雄、宮崎平三：同上（第6報） 富山県農村医学研究会誌第7巻 昭和51年

附表 農業機械災害事故一覧表

整理番号	発 生 月 日	機 械		受 傷 者 性 年 令	環 境		事 故 の 型	受 傷 名	受 傷 部 位	入・通 院 日 数	後 遺 障 害	事 故 発 生 の 状 況
		機 種 名	機 械 部 位		時 刻	天 候						
51-1-1	9, 4	コンバイン	機 体	女 43	16:00	曇	強打	骨折	右肋骨	通 25	-	道路に上がる際、後部がね返り受傷
51-2-2	10, 10	"	ハンドル	" 47	11:00	雨	不明	捻挫	右 肘	" 8	-	操作中、ハンドルがとられ負傷
51-3-3	10, 24	"	始動ロープ	男 57	9:00	曇	"	"	1左手	" 11	-	始動の際、引きこまれる
51-4-4	9, 8	"	チェーン	" 52	10:30	晴	挟圧	主切断	左 手	入 60	+	まきついた稲藁を手で取り除こうとして左手がひきこまれる
51-5-5	9, 19	"	"	" 44	10:00	"	"	挫 創	左 手	通 6	-	稲を手を持って脱穀中、誤ってチェーンに巻きこまれる
51-6-6	9, 19	"	カ ッ タ	" 55	9:00	"	接触	切 創	右指 1本	" 6	-	稲藁がつまんだので右手で取ろうとして受傷
51-7-7	9, 8	"	チェーン	" 39	17:00	"	挟圧	骨 折	"	" 40	-	稲藁を手で取り除こうとしてチェーンに挟む
51-8-8	9, 5	"	ベルト	" 43	18:00	"	"	挫 創	"	" 2	-	巻きついた稲藁を取り除こうとしてベルトに挟む
51-9-9	9, 15	"	"	" 29	12:30	"	"	骨 折	左指 1本	" 1	不明	稲刈中、ベルトに挟む
51-10-10	10, 3	"	部位なし	女 47	16:00	"	捻転	捻挫	右 肩	" 29	"	稲を降ろす際、足に力が入り踏張った際にぎくる
51-11-11	9, 25	"	始動ロープ	男 54	15:00	"	"	"	左 手	" 54	"	始動時にひもにしゃくられ負傷
51-12-12	9, 19	"	車 輪	" 48	19:00	"	不明	打 撲	不 明	" 21	-	移動中に一方のキャクピラが溝にはまりこみ負傷
51-13-13	9, 26	"	始動ロープ	" 29	17:00	"	捻転	捻挫	右 腕 部	" 28	-	エンジンをかける際、ケッチングを起し手を捻る
51-14-14	10, 4	"	特定部位なし	女 57	10:00	"	転倒	打 撲	左 胸 部	" 18	-	稲袋を降ろそうとした時足がすべり転倒
51-15-15	9, 5	"	"	男 46	14:00	"	捻転	捻挫	腰 部	" 18	-	移動中、溝に落ち、持ち上げる際腰を捻挫
51-16-16	9, 12	"	クランクハンドル	" 39	14:00	雨	強打	骨 折	左肋骨	" 11	-	始動時、クランクハンドルで強打
51-17-17	9, 5	"	特定部位なし	" 48	13:00	晴	捻転	捻挫	右指 1本	" 6	-	昇降レバーを操作した際ねじる
51-18-18	9, 4	"	機 体	" 55	14:00	曇	強打	打 撲	左 胸 部	" 9	-	運転中機体で胸を打つ
51-19-19	9, 16	"	チェーン	" 50	9:00	晴	挟圧	切 断	右指 1本	" 17	不明	手刈稲を送入中、誤ってチェーンに挟まれる
51-20-20	9, 17	"	"	女 54	11:00	"	"	"	"	" 14	+	巻きついた稲藁を手で取り除こうとしてチェーンに挟む
51-21-21	9, 19	"	ベルト	男 33	11:00	"	"	挫 創	左指 5本	" 23	+	藁くずを取り除こうとしてベルトに挟む
51-22-22	9, 6	"	チェーン	" 49	16:30	"	"	切 断	右指 1本	" 26	+	手刈稲を送入中、チェーンに挟む
51-23-23	9, 19	"	カ ッ タ	女 30	14:00	"	接触	切 創	"	" 7	-	稲藁を取り除こうとしてカッタに接触
51-24-24	9, 24	"	スタリユー	男 49	17:00	"	"	切 断	左指 1本	入 53	+	つまった稲を出そうとしてスクリユーに接触
51-25-25	10, 17	"	チェーン	" 20	10:00	"	挟圧	"	左指 2本	通 34	+	稲束がサイドチェーンにひっかかり、取り除こうとして左手を挟む
51-26-26	9, 21	"	不 明	" 21	18:30	曇	不明	挫 創	左 指	" 5	-	機械の中の稲を取り除こうとして負傷
51-27-27	9, 4	"	カ ッ タ	女 47	17:00	晴	接触	断 裂	左指 4本	" 32	-	カッタを掃除中、相手がエンジンを始動した。
51-28-28	9, 25	"	ベルト	男 29	11:00	"	挟圧	挫 創	左指 1本	" 22	-	藁くずを取り除こうとしてベルトに挟まれた
51-29-29	9, 29	"	チェーン	" 44	9:00	曇	"	"	左 手	" 8	-	チェーンに巻きついた藁を取ろうとして手を挟む
51-30-30	9, 6	"	機 体	女 34	11:00	晴	"	打 撲	右肩胛部	" 85	-	バックしてきたコンバインとコンクリートに挟まれる
51-31-31	9, 16	"	チェーン	男 66	9:30	"	"	挫 創	左指 2本	" 46	-	チェーンに左手を挟む
51-32-32	9, 26	"	"	女 44	15:30	"	"	"	左指 3本	" 5	-	"

整理番号	発 生 生 日	機 械		受 傷 者		環 境		事故 の型	受 傷 名	受 傷 部 位	入・ 通 院	治 療 日 数	後 遺 障 害	事 故 発 生 の 状 況
		機 種 名	機 械 部 位	性 年 令	時 刻	天 候								
51-33-33	9. 18	コンバイン	カ ッ タ	女 30	16:30	晴	接触	切 創	左指 3本	入	73	-	カッタにつまった藁を取り除き中相手がクラッチを入れたために刃に接触	
51-34-34	9. 15	"	特定部位なし	男 46	17:00	"	強打	挫 創	右 下 腿	通	不明	不明	運転中、転倒し側溝に右下腿を打ちつける	
51-35-35	9. 19	"	チ ョ ー ン	" "	9:00	"	挟圧	"	左指 1本	"	"	"	チェーンに指を挟む	
51-36-36	9. 19	"	刈 刃	女 38	14:00	"	接触	切 創	左指 2本	"	"	"	コンバインの刃に接触	
51-37-37	9. 15	"	カ ッ タ	" 54	10:00	"	"	"	右指 1本	"	"	"	引っかかったゴミを取ろうとしてコンバインのカッタに接触	
51-38-38	9. 18	"	蓋	男 25	10:00	"	強打	挫 創	頭 部	"	"	"	コンバインの蓋に当たる	
51-39-39	9. 26	"	不 明	" 36	10:00	"	不明	"	挫右指2本	"	"	"	不 明	
51-40-40	9. 7	"	チ ョ ー ン	" 49	13:30	"	挟圧	骨 折	右指 1本	"	52	"	雑草をとろうと思ってチェーンに挟む	
51-41-41	10. 2	"	カ ッ タ	女 34	11:00	"	接触	切 断	"	"	31	+	稲藁を取り除こうとしてカッタに触れる	
51-42-42	9. 8	"	チ ョ ー ン	" 64	11:30	"	挟圧	"	左指 1本	"	59	+	チェーンに挟む	
51-43-43	9. 10	"	爪	" 49	18:00	"	接触	切創創	左 足	"	19	-	引き起し爪で切る	
51-44-44	10. 8	"	チ ョ ー ン	男 29	14:00	曇	挟圧	挫減創	左指11本	"	6	-	チェーンに挟む	
51-45-45	9. 16	"	ベ ル ト	女 57	16:00	晴	"	切 断	左指 2本	"	39	+	ベルトに手が巻きこまれる	
51-46-46	9. 10	"	"	男 46	14:00	"	接触	骨 折	左指 1本	入	60	+	藁除去中、脱穀駆動ベルトに接触	
51-47-47	10. 16	"	ハ ン ド ル	" 49	11:30	曇	強打	"	右 前 腕 骨	通	15	+	クランクハンドルが外れ、反動で右前腕を強打	
51-48-48	11. 1	"	チ ョ ー ン	" 49	13:30	"	挟圧	裂 創	左 手 背	"	10	-	チェーンに左手を挟む	
51-49-49	9. 8	"	クランクフィンガー	女 33	14:00	晴	接触	挫 傷	右 前 腕	"	49	+	わらを取り出し中、クランクフィンガーに接触	
51-50-50	11. 3	"	ベ ル ト	" 37	16:30	"	挟圧	腱切断	左指 1本	"	1	+	ベルトに巻きこまれる	
51-51-51	10. 8	"	不 明	男 41	17:10	"	不明	挫 創	右指 1本	%	19	-	不 明	
51-52-52	9. 3	"	カ ッ タ	" 37	18:30	雨	接触	切 創	右 手	"	19	不明	藁除去中カッタに接触	
51-53-53	9. 16	"	ベ ル ト	" 52	不 明	晴	挟圧	"	"	"	8	-	点検中ベルトに挟む	
51-54-54	9. 19	"	カ ッ タ	" 21	19:00	"	接触	切 断	右指 2本	"	50	+	つまった藁を手で押し込もうとして刃に接触	
51-55-55	10. 12	"	ベ ル ト	女 41	14:30	"	挟圧	挫 創	右指 5本	"	30	+	ベルトまわりのわらすべを取ろうとしてベルトに挟む	
51-56-56	9. 2	"	カ ッ タ	男 62	15:00	"	接触	切 断	左指 1本	"	39	+	巻きついた稲わらを手で取り除こうとしてカッタに接触	
51-57-57	10. 18	"	"	女 37	9:30	"	"	"	"	入	60	+	稲わらを手で取り除こうとしてカッタに接触	
51-58-58	9. 15	"	ベ ル ト	男 29	9:20	"	挟圧	骨 折	"	通	15	+	ベルトに手を挟む	
51-59-59	9. 29	"	椅 子	" 45	19:00	"	強打	解離症	右肋骨1本	"	13	-	コンバインから降りる時、座席の角で胸部を打つ	
51-60-60	10. 4	"	不 明	" 47	10:00	"	"	"	"	"	1	-	カバーを取り外そうとして肋骨部を打つ	
51-61-61	9. 22	"	カ ッ タ	" 43		曇	接触	切 断	左指 1本	"	49	+	稲藁を手で取り除こうとしてカッタに接触	
51-62-62	10. 1	"	"	女 47	15:00	"	"	"	右指 2本	入	41	+	"	
51-63-63	9. 24	"	不 明	男 25	15:00	晴	挟圧	挫 傷	右 下 腿	通	43	-	荷台から降そうとした際はきむ	
51-64-64	10. 20	"	カ ッ タ	女 21	15:00	雨	接触	切 断	左指 3本	"	21	+	稲藁を手で取り除こうとしてカッタに接触	

整理番号	発 生 月 日	機 械		受 傷 者		環 境		事故 の型	受 傷 名	受 傷 部 位	入・通院 日数	後 遺 障 害	事 故 発 生 の 状 況
		機 種 名	機 械 部 位	性 年 令	時 刻	天 候							
51-65-65	9. 20	コンバイン	チェーン	男 49	9:00	曇	挟圧	挫滅剤	左手掌	5	-	チェーンに手を挟む	
51-66-66	10. 12	"	機 体	" 48	10:00	晴	落重	"	右下腿	10	-	コンバインの下敷になる。	
51-67-67	9. 15	"	特定部位なし	" 49	15:30	"	捻転	捻挫	右腕部	1	-	無理に方向転換しようとしてねじる	
51-68-68	9. 16	"	機 体	女 49	17:00	"	強打	骨折	右足	44	-	コンバインにぶつかり負傷	
51-69-69	9. 13	"	引きし爪	男 35	18:30	"	接触	挫創	左手背	15	-	引きし爪に手袋が引っかかり受傷	
51-70-70	9. 13	"	カッタ	女 35	19:00	"	"	"	右手掌	12	-	カッタに接触	
51-71-71	9. 14	"	スクリュー	男 48	16:30	雨	挟圧	切断	右指 1本	54	+	スクリューに挟む	
51-72-72	9. 16	"	不 明	" 46	17:00	晴	不明	挫傷	右手掌	1	-	コンバインの中へ手を入れる	
51-73-73	9. 17	"	チェーン	" 54	17:30	曇	挟圧	切断	右指 1本	55	+	チェーンで受傷	
51-74-74	9. 18	"	"	女 41	14:40	晴	"	挫創	右指 1本	20	-	"	
51-75-75	9. 18	"	ベルト	男 57	15:00	曇	挟圧	切断	右指 2本	53	+	ベルトに挟む	
51-76-76	9. 18	"	チェーン	" 71	15:00	晴	"	挫創	右前腕部	18	-	チェーンに挟む	
51-77-77	9. 18	"	"	" 42	16:00	"	"	"	左指 1本	1	-	"	
51-78-78	9. 19	"	ベルト	女 41	11:20	"	"	切断	右指 1本	43	+	エンジンの出力軸のわらくずを取ろうとしてベルトに挟まれる	
51-79-79	10. 1	"	カッタ	男 78	11:00	曇	接触	挫創	左指 1本	38	-	カッタに接触	
51-80-80	10. 3	"	爪	" 50	16:00	晴	挟圧	"	右前腕部	18	-	薬送り爪で受傷	
51-81-81	10. 23	"	不 明	" 59	17:00	"	不明	切創	右指 1本	19	-	掃除中に受傷	
51-82-82	9. 16	"	チェーン	" 32	10:00	"	挟圧	挫創	"	15	-	チェーンに挟む	
51-83-83	9. 15	"	カッタ	女 23	17:00	"	接触	腱断裂	右手入	30	+	カッタで切る	
51-84-84	9. 6	"	チェーン	男 48	18:00	"	挟圧	挫滅剤	左指 1本	56	+	チェーンの中へ巻きこまれる。	
51-85-85	10. 8	"	スローパー	" 54	16:00	"	"	"	"	9	-	スローパーのごみを取ろうとして巻きこまれる	
51-86-86	9. 22	"	カッタ	" 45	9:00	"	接触	切断	右指 2本	29	+	巻きついた稲藁を手で取り除こうとしてカッタに接触	
51-87-87	9. 26	"	特定部位なし	" 49	10:00	晴	転倒	挫創	左指 2本	27	-	コンバインが転倒して受傷する	
51-88-88	10. 10	"	"	女 66	15:00	雨	"	捻挫	右足	16	-	コンバインにつまずき受傷す	
51-89-89	9. 17	"	"	男 40	15:00	曇	捻転	"	右足	19	-	コンバインより飛び降りた拍子にぎくって受傷す	
51-90-90	9. 24	"	始動ロープ	" 31	16:30	晴	"	"	右肩	31	-	エンジン始動の際、ケッチングを起し捻挫	
51-91-91	9. 10	"	特定部位なし	女 36	15:00	"	"	"	腰	16	-	杖を持ち上げる際腰をねじる	
51-92-92	10. 13	"	クランクハンドル	男 48	13:00	"	強打	打撲	右胸部	35	-	エンジンをかける際ハンドルが外れて胸を強打	
51-93-93	9. 19	"	"	" 59	14:00	"	"	"	胸部	"	-	エンジンをかける際クランクハンドルで胸を強打	
51-94-94	9. 28	"	ベルト	" 37		曇	接触	挫創	左指 1本	21	-	修理中にベルトに接触	
51-95-95	10. 12	"	"	" 42		晴	"	擦過傷	"	17	-	"	
51-96-96	9. 5	"	不 明	女 39		"	不明	挫創	右指 1本	17	-	不 明	



整理番号	発 生 月 日	機 械		受 傷 者		環 境		事故 の型	受傷名	受傷部位	入・ 通院 日数	後 遺 障 害	事 故 発 生 の 状 況
		機 種 名	機 械 部 位	性 年 令	時 刻 天 候								
51-97-97	9, 7	コンバイン	不 明	男 60	11:10 曇	不明	挫 創	右指 1本	通	26	-	不 明	
51-98-98	9, 14	"	"	" 55	10:40 晴	"	"	"	"	30	-	"	
51-99-99	9, 14	"	"	"	12:00 "	"	"	"	"	7	-	"	
51-100-100	9, 14	"	"	" 20	19:00 "	"	"	"	"	20	-	"	
51-101-101	8, 29	"	チェーン	女 49	18:00 雨	挟圧	切 断	"	"	20	+	稲刈中、チェーンに挟む	
51-102-102	9, 6	"	機 体	" 49	10:00 晴	接触	切 創	右 膝	"	10	-	稲を運搬中、コンバインにぶつかる	
51-103-103	9, 30	"	"	" 44	15:00 "	強打	打 撲	左 手	"	1	-	カッタにつまった藁をかき出そうとして動き出した機体に強打	
51-104-104	9, 20	"	不 明	男 42	13:30 曇	不明	"	左指 1本	"	1	-	選別、排じん中に負傷	
51-105-105	10, 13	"	"	" 48	11:30 晴	接触	切 断	"	"	6	+	稲刈中、コンバインの様子を見ようとして誤って指を入れる	
51-106-106	9, 25	"	"	" 33	17:00 "	挟圧	挫減傷	右指 1本	"	14	-	機体下に落ちた稲穂を拾うとした時指を挟む	
51-107-107	9, 23	"	搬送チェーン	" 42	9:30 "	"	"	右指 4本	"	60	-	搬送チェーンを点検中、誤って右手指がチェーンに巻きこまれる	
51-108-108	9, 23	"	機 体	女 31	6:30 "	落重	骨 折	右 足 首	入	90	-	移動中、機体が横転し下敷きになる	
51-109-109	9, 16	"	チェーン	男 39	14:00 "	挟圧	挫減創	右 上 腕	入	20	-	手刈稲を脱穀中、足をすべらせ、作業衣がひっかかりチェーンに挟む	
51-110-110	9, 24	"	"	女 29	17:00 "	"	"	骨 折	右 腕	入	30	-	"
51-111-111	9, 25	"	機 体	男 65	16:30 "	転落	内臓破裂	腹 部	入	60	+	道巾の確認、判断を誤り転落下敷になる	
51-112-112	9, 19	"	カ ッ タ	" 53	11:20 "	接触	切 創	右指 1本	通	50	-	カッタに藁がつまり除去中、カッタに接触	
51-113-113	9, 6	"	搬送チェーン	" 34	9:30 "	"	"	"	"	30	-	藁くずを除去中、搬送チェーンに接触	
51-114-114	9, 25	"	カ ッ タ	" 49	9:25 "	"	不全断裂	左指 1本	"	36	-	カッタの藁を除去中カッタに接触	
51-115-115	9, 24	"	引 起 し 爪	" 28	10:00 "	挟圧	骨 折	右指 1本	"	46	-	刈取部チェーンに注油中、引起し爪に挟む	
51-116-116	9, 5	"	ス ロ ア ー	" 27	9:00 "	接触	切 断	右指 2本	入	39	+	揚穀筒ののぞき窓より手を入れる	
51-117-117	9, 19	"	クランクフィンガー	女 57	15:00 "	"	"	挫減創	左指 2本	通	34	-	クランクフィンガーに触れる
51-118-118	9, 24	"	不 明	男 20	15:40 "	不明	捻 挫	右距踵関節	"	30	-	納入時トラックの足場板がはずれる	
51-119-119	9, 13	"	搬送チェーン	" 39	12:00 曇	挟圧	切断創	右指 1本	入	62	+	搬送チェーンに挟む	
51-120-120	10, 11	"	ベ ル ト	" 57	16:30 晴	接触	挫減創	左腕関節部	入	51	-	カッタ点検中、ベルトに接触	
51-121-121	9, 8	"	カ ッ タ	" 57	10:00 "	"	"	切 断	右 前 腕	入	38	+	カッタに巻きこまれる
51-122-122	9, 5	"	搬送チェーン	" 50	13:00 "	"	"	挫減創	右指 1本	入	41	-	搬送チェーンに触れる
51-123-123	10, 13	"	袋 乗 せ 台	" 50	10:00 "	挟圧	断 裂	右 足	"	60	+	袋乗せ台と畦畔ブロックとの間に挟まる	
51-124-124	10, 19	"	ベ ル ト	" 27	10:19 "	接触	切 断	右指 1本	"	45	+	エンジン駆動部に藁がつまり除去中ベルトに接触	
51-125-125	10, 11	"	V ベ ル ト	" 78	10:11 "	挟圧	挫減創	右指 2本	"	45	-	点検中、四番袋をはずそうとしてVベルトに巻きこまれる	
51-126-126	9, 13	"	搬送チェーン	" 49	16:00 "	"	"	"	左指 2本	通	49	-	藁除去中、搬送チェーンに巻きこまれる
51-127-127	9, 20	"	ス ロ ア ー	" 54	14:45 曇	不明	"	右指 1本	"	42	-	二番処理胴がつまり除去中、スクリーンに接触	
51-128-128	10, 1	"	特定部位なし	" 50	10:00 晴	転落	裂 創	顔 面	入	20	-	クラッチ操作の誤りで転落	

整理番号	発 生 月 日	機 械		受 傷 者 性 年 令	環 境		事 故 の 型	受 傷 名	受 傷 部 位	入・通 院 日 数	後 遺 障 害	事 故 発 生 の 状 況
		機 種 名	機 械 部 位		時 刻	天 候						
51-129-129	9. 13	コンバイン	搬送チェーン	男 27	10:00	晴	挟圧	骨折	右指 1本	通 47	-	作業中、搬送チェーンに挟む
51-130-130	9. 12	"	脱穀チェーン	" 69	6:00	雨	"	挫減創	右指 2本	" 61	-	藁除去中、脱穀チェーンに巻きこまれる
51-131-131	9. 4	"	ベルト	" 58	15:45	晴	"	骨折	右指 1本	" 60	-	カッタがつまり、除去中ベルトに挟む
51-132-132	10. 12	"	チェーン	" 44	6:00	"	"	切断	"	不明 29	+	手刈稲脱穀中、チェーンに挟む
51-133-133	9. 12	"	パイプ	" 40		雨	強打	打撲	右胸部	入 39	-	乗車時足がすべり、クラッチのパイプで胸を打つ
51-134-134	10. 11	"	ベルト	" 61	18:00	晴	挟圧	挫創	右指 2本	通 40	-	脱穀部回転用Vベルトに藁がつまり除去中、ベルトに挟む
51-135-135	10. 11	"	チェーン	" 44	17:00	"	"	切断	右指 1本	" 45	+	手刈稲を脱穀中、チェーンに巻きこまれる
51-136-136	9. 19	"	"	" 50	17:30	"	"	"	"	" 25	+	"
51-137-137	9. 25	"	特定部位なし	" 15		"	落重	骨折	右手	入 54	-	田んぼへコンバインを入れるのに橋板をおろす際に落ちる
51-138-138	9. 8	"	不明	" 40	13:30	"	不明	切断	左指 2本	通 不明	+	稲刈作業中
51-139-139	8. 31	"	カッタ	女 35	9:30	"	接触	"	左指	不明 "	-	田んぼの角で方向を正すため後退中、つまずき刃に接触
51-140-140	9. 10	"	不明	" 34		曇	不明	切断	右手 伸腱	入 160	+	コンバインで受傷
51-141-141	9. 23	"	カッタ	男 55	6:30	晴	接触	"	左指 1本	通 不明	+	カッタに藁が巻きつき取り除こうとして刃に接触
51-142-142	9. 18	"	機休	女 29		"	落重	骨折	右足	入 "	-	トラックに乗せる際、誤ってコンバインが落ち、その下敷きになる
51-143-143	10. 7	"	カッタ	男 23		"	接触	切断	右指 1本	通 "	+	カッタに藁が巻きつき取り除こうとして刃に接触
51-144-144	10. 12	"	"	" 56		"	"	"	"	" "	+	"
51-145-145	10. 15	"	不明	" 31		雨	不明	切傷	"	" "	-	不明
51-146-146	10. 2	"	"	" 45		曇	"	"	"	" "	"	"
51-147-147	10. 10	"	"	" 51		雨	"	"	"	" 30	"	"
51-148-148	9. 5	"	カッタ	" 35		晴	接触	切断	左指 1本	" 10	+	カッタに藁がまったので取り除こうとして刃に接触
51-149-149	9. 2	"	"	" 60		"	"	挫創	"	" 20	-	エンジンは停止していたが藁くずを取る時、誤ってカッタに接触
51-150-150	10. 1	"	移送チェーン	女 64		曇	挟圧	"	左手	" 20	-	軍手とともに藁送りチェーンに挟まれる
51-151-151	9. 26	"	"	男 42		晴	"	切傷	右指 1本	" 7	-	藁送りチェーンの藁を取り除こうとしてVベルトにはさまれる
51-152-152	10. 3	"	チェーン	" 57		"	"	切断	左指 1本	" 不明	+	たれ穂を取ろうとしてチェーンに挟む
51-153-153	10. 2	"	"	" 51		曇	"	"	"	" "	+	"
51-154-154	9. 16	"	"	" 66	11:50	晴	"	切傷	"	通 19	-	チェーンに稲藁がつまり、取り除こうとして挟む
51-155-155	9. 29	"	カッタ	" 63	11:30	"	接触	切創	右指 1本	" 1	-	カッタに接触
51-156-156	9. 19	"	ベルト	" 46	18:00	"	"	骨折	"	" 7	-	稲を取ろうとしてベルトに接触
51-157-157	9. 28	"	特定部位なし	女 64	18:00	"	強打	挫傷	左胸部	" 47	-	コンバインから落ちて左胸部を強折
51-158-158	10. 8	"	ハンドル	男 45	10:00	"	"	"	左膝	" 14	-	エンジン始動の際、ハンドルにて打撲
51-159-159	9. 27	"	不明	" 67	18:35	"	不明	骨折	左指 2本	" 32	+	不明
51-160-160	10. 18	"	カッタ	" 28	11:00	"	接触	挫創	右指 2本	" 69	-	巻きついた稲を取ろうとしてカッタに接触

整理番号	発 生 月 日	機 械		受 傷 者		環 境		事故 の型	受傷名	受傷部位	入・通院 日数	後 遺 障 害	事 故 発 生 の 状 況
		機 種 名	機 械 部 位	性	年 令	時 刻	天 候						
51-161-161		コンバイン	カ ッ タ	女	28	12:30	晴	接触	挫 断	左右指4本	通 1	+	巻きついた稲を取ろうとしてカッタに接触
51-162-162		"	カ バ ー	男	30	16:50	"	挟圧	挫 創	右 手	" 14	-	脱穀部チェーンを修理中、突然カバカ倒れ手首を挟む
51-163-1	9, 5	ト レ ー ラ	不 明	女	40	18:00	"	不明	打 撲	腰 部	通 10	-	プレーキのロック不備のため突然動き出して受傷
51-164-2	9, 15	"	機 体	男	52	7:00	"	挟圧	挟 圧	右下腿部	" 38	-	トレーラとテラとの荷台の間に挟む
51-165-3	9, 6	"	ハ ン ド ル	"	48	17:30	"	強打	打 撲	胸 部	" 5	-	トレーラを運転していてハンドルで打った。
51-166-4	10, 12	"	機 体	女	50	15:00	"	落重	捻 挫	左 右 股	" 49	-	運搬中凸凹道路で転倒、その下敷となる
51-167-5	10, 10	"	ハ ン ド ル	"	40	16:00	曇	強打	打 撲	左 胸 部	" 15	-	耕うん機運転中、溝に落しハンドルで打つ
51-168-6	10, 17	"	機 体 角 部	男	52	16:00	晴	"	"	腰 部	" 14	不明	耕うん機の角に腰を打つ
51-169-7	10, 11	"	連 結 桿	"	25		曇	挟圧	挫 傷	左 足	" 19	"	連結桿と地面との間に足を挟む
51-170-8	9, 10	"	ハ ン ド ル	"	2	17:00	晴	"	切 断	左折指1本	入 33	+	ハンドルで左中指末節を挟む
51-171-9	10, 12	"	車 輪	"	63	17:00	"	輾圧	骨 折	左 下 腿	"	-	クラッチ操作の誤りで転落し、トレーラ車輪でひかれる
51-172-10	10, 18	"	ベ ル ト	"	5		"	挟圧	挫 減	左指 1本	通 19	不明	ベルトに巻きこまれる
51-173-11	4, 14	"	ハ ン ド ル	"	68	11:00	雨	"	不 明	不 明	" 60	"	運転を誤り、梨の木とハンドルの間に挟まる
51-174-12	5, 20	"	特定部位なし	女	44	7:00	曇	転落	不 明	"	入 44	"	運転中、急坂のカーブで前輪が石でもち上がり転落
51-175-13	9, 24	"	機 体	男	42		晴	挟圧	挫 創	左 足	通 88	+	小石でハンドルがとられ、道路横の岩壁とトレーラの間に挟まれる
51-176-14	3, 2	"	特定部位なし	"	65	18:45	曇	衝突	"	左 上 腕	" 10	-	テラで道路を横断しようとした際、前車を追越そうとした乗用車と出合頭に衝突
51-177-15	4, 23	"	"	"	50	19:15	雨	"	打 撲	腰 部	" 28	"	道路わきに駐車中、乗用車に追突されたもの
51-178-16	9, 19	"	"	"	41	11:50	晴	"	"	"	" 21	-	見通しの悪い交差点で乗用車に衝突される
51-179-1	4, 11	歩行用トラクター	"	"	38		"	転倒	捻 挫	右 腕	" 57	"	方向転換の際、足をとられて転倒
51-180-2	5, 8	"	"	"	51	16:30	"	"	挫 創	左指 1本	" 42	-	"
51-181-3	4, 25	"	刃	"	26	15:20	"	接触	"	左 足	" 50	-	耕うん機の刃が下がり左足を切る
51-182-4	3, 25	"	機 体	"	68	13:00	"	強打	"	左 下 腿	" 4	-	転倒した機体を起こそうとした時、再び倒れ下腿に強打
51-183-5	4, 25	"	特定部位なし	"	56	17:00	"	転倒	骨 折	左 鎖 骨	入 77	-	運転中、転倒し左肩を打つ
51-184-6	4, 12	"	不 明	"	24		雨	不明	"	左趾 1本	通 12	-	不 明
51-185-7	4, 16	"	"	"	67		晴	"	切 断	伸 展 腱	入 66	+	コーラン材とさくの間で受傷
51-186-8	4, 17	"	"	女	41		曇	"	靭帯損傷	左 膝	通 24	-	運転中に誤ってバックし受傷
51-187-9	5, 9	"	"	男	30		晴	"	打 撲	右 肩	" 3	-	不 明
51-188-0	5, 28	"	"	女	53		"	"	"	顔	" 8	-	"
51-189-11	5, 21	"	車 輪	男	59	17:00	雨	挟圧	骨 折	右趾 1本	" 48	"	車輪に右下腿が巻きこまれる
51-190-12	5, 5	"	特定部位なし	"	40		曇	強打	打 撲	右 鎖 骨	" 19	-	溝に転落し、左鎖骨部を打つ
51-191-13	5, 15	"	"	"	65	15:30	晴	捻転	捻 挫	右左 足	" 4	"	急に後退したため、つまずき捻転
51-192-14	5, 28	"	ハ ン ド ル	"	35	17:30	"	強打	骨 折	左第7肋骨	" 7	-	溝に落ちた際、ハンドルで胸を強打

整理番号	発 生 月 日	機 械		受 傷 者		環 境		事故 の型	受傷名	受傷部位	入・通院 日数	後遺障害	事 故 発 生 の 状 況
		機 種 名	機 械 部 位	性 年 令	時 刻	天 候	天 候						
51-193-15	5. 3	歩行用トラクター	ハンドル	男 27	13:30	曇	曇	捻転	捻 挫	右 肘・手	通 5	—	耕うん機のハンドルにハネられて強度の捻挫
51-194-16	4. 7	"	不 明	" 33		雨	雨	挟圧	打 撲	左 下 腿 部	" 16	—	挟まれる
51-195-17	4. 10	"	ハンドル	" 19		晴	晴	強打	"	右 腕 関 節	" 1	—	ハンドルで打つ
51-196-18	4. 17	"	不 明	" 33		曇	曇	"	"	左 前 胸 部	" 1	—	ぶつつける
51-197-19	5. 13	"	ハンドル	" 56		"	"	骨折	骨 折	左 9 肋 骨	" 14	—	ハンドルで強打
51-198-20	3. 28	"	特定部位なし	" 41		"	"	捻転	捻 挫	右 腕 部	" 20	—	耕うん機の逆回転を受け負傷
51-199-21	4. 11	"	不 明	" 34		晴	晴	転倒	骨 折	右 肋 骨	" 13	—	耕うん機が転倒し負傷
51-200-22	4. 26	"	"	" 52	17:00	雨	雨	不明	刺 創	顔 面	" 不明	不明	不 明
51-201-23	6. 27	"	特定部位なし	" 49		晴	晴	転落	打 撲	左 腕	通 1	"	不 明
51-202-24	5. 23	"	"	" 53		雨	雨	"	捻 挫	左 足	" 50	—	耕うん機をまわす時転倒し負傷す
51-203-25	4. 30	"	ベルト	" 58		"	"	挟圧	切 断	右 指 2 本	入 19	+	耕うん機のベルトにはさまり負傷す
51-204-26	4. 14	"	不 明	" 20		"	"	強打	挫 創	右 前 腕、手	通 1		右前腕を強打
51-205-27	5. 9	"	"	女 48	11:30	晴	晴	不明	不 明	不 明	" 不明	不明	不 明
51-206-28	5. 1	"	ハンドル	男 77	11:00	曇	曇	強打	骨 折	右 第 8 肋 骨	通 31	—	方向転換の際、ハンドルにて打つ
51-207-29	5. 7	"	特定部位なし	" 43	16:00	晴	晴	捻転	捻 挫	腰 部	" 22	"	耕うん機を持ち上げて回転した際腰をねじって受傷
51-208-30	5. 3	"	"	" 67	10:00	曇	曇	"	"	"	" 1	不明	耕うん機操作中、方向転換時において損傷
51-209-31	4. 13	"	"	" 43	14:00	晴	晴	転倒	"	右 足 関 節	" 8	—	耕うん機操作中に転倒
51-210-32	4. 24	"	"	" 42	9:30	雨	雨	捻転	"	腰 部	" 1	—	耕うん機を出す時障害物を避けようとハンドルを持った時ねじった
51-211-33	4. 25	"	ベルト	" 65	10:00	晴	晴	接触	挫 創	右 指 3 本	" 9	—	ベルトのゆるみを直していてベルトで切る
51-212-34	5. 2	"	ハンドル	" 37	19:00	曇	曇	捻転	捻 挫	右 肩 部	" 11	—	耕うん機を使っていて胸にハンドルをあて負傷する
51-213-35	5. 18	"	ロータ	" 17	16:00	晴	晴	接触	骨 折	右 橈 骨 龜 裂 腕 関 節 部	" 5	—	ロータに接触
51-214-36	4. 6	"	不 明	" 39		"	"	不明	打 撲	左 胸	" 3	—	不 明
51-215-37	5. 3	"	"	" 65	16:50	曇	曇	"	挫 創	左 手	" 28	—	耕うん機の修理中負傷する
51-216-38	9. 22	"	"	" 47		"	"	"	"	左 指 1 本	" 18	不明	不 明
51-217-39	9. 15	"	機 体	" 47	8:30	晴	晴	挟圧	切 断	右 指 1 本	" 66	+	耕うん機でつぶす
51-218-40	9. 22	"	齒	" 26	14:00	曇	曇	接触	切 創	右 指 1 本	" 16	—	耕うん機の爪で切る
51-219-41	5. 3	"	機 体	" 68		"	"	転倒	"	"	" 死亡		代掻時、バックした所、ハンドル部が持ち上り、田も深く足をとられ機体の下敷となる
51-220-42	7. 9	"	ハンドル	" 51		晴	晴	強打	打 撲	左 胸 部	" 1	—	耕うん機のハンドルで胸を打つ
51-221-43	9. 18	"	"	" 51	14:30	"	"	"	"	"	" 5	—	耕うん機運転中、ハンドルで胸を打つ
51-222-44	5. 5	"	不 明	" 57		曇	曇	不明	不 明	不 明	入 20	不明	クラッチの調子が悪くロータリーを回転させた時クラッチが入る
51-223-45	8. 24	"	V ベルト	" 50	15:00	晴	晴	接触	挫 傷	右 指 2 本	通 94	+	Vベルトを調整中誤って接触
51-224-46	10. 4	"	ハンドル	" 39	15:30	曇	曇	強打	打 撲	左 目	" 17	—	耕作中、油がもれていたのが修理中、スパンをとろうとしてハンドルに打つ

整理番号	発 生 月 日	機 械		受 傷 者 性 年 令	環 境		事 故 の 型	受 傷 名	受 傷 部 位	入・通院 日 数	後遺障害	事 故 発 生 の 状 況
		機 種 名	機 械 部 位		時 刻	天 候						
51-225-47	5. 17	歩行用トラクター	特定部位なし	男 51		曇	転落	挫 傷	頭、右 肩	入 45	—	運転中、土手下に転落
51-226-48	8. 15	〃	ベ ル ト	〃 52	7:15	雨	挟圧	切 断	指 1 本	通 36	+	1.5m下の田に入るとき、前部を支えていてベルトで負傷
51-227-49	5. 20	〃	タ イ ヤ	女 44	7:30	曇	〃	骨 折	左 足 関 節	入 105	—	曲り角で耕うん機とタイヤの間にはさまれる
51-228-50	5. 29	〃	機 体	男 43	20:00	〃	〃	挫 創	下 腿	通 8	—	耕うん機に足をはさむ
51-229-51	7. 1	〃	不 明	〃 25	16:30	晴	〃	裂 創	右 手 背 部	〃 10	—	耕うん機を整備していて手をはさむ
51-230-52	4. 12	〃	ベ ル ト	〃 58	6:30	雨	〃	挫 創	右 指 1 本	〃 20	—	耕うん機のベルトに指をはさむ
51-231-1	6. 17	乗用トラクター	ス テ ッ プ	〃 48	19:00	晴	転倒	骨 折	左 足	入 40	—	整備中、ステップが土でぬれていた為、足をすべらせた
51-232-2	4. 10	〃	機 体	〃 42	19:00	〃	転落	打 撲	胸 部	通 10	—	トラクタの運転を誤り、田の下へ落ちトラクタの下敷きになる
51-233-3	5. 2	〃	〃	〃 45	6:00	曇	轢圧	挫 創	左 肩、胸 部	〃 1	—	転倒したところへトラクタに轢かれる
51-234-4	5. 6	〃	不 明	〃 67	10:00	雨	強打	打 撲	左 胸 部	〃 4	—	運転中、胸を強打
51-235-5	4. 4	〃	ファンベルト	〃 40	17:00	晴	接触	挫 創	左 指 1 本	〃 12	—	ファンベルトに接触
51-236-6	5. 2	〃	柄	女 54	3:00	曇	転落	挫裂創	〃	〃 22	—	トラクタが転落し柄で指をつぶす
51-237-7	4. 27	〃	機 体	男 18	10:00	晴	〃	脱 臼	股 関 節	入 7	—	かけより転落しその下敷きになる
51-238-8	4. 20	〃	不 明	女 36		〃	強打	捻 挫	肩 部	通 4	—	不 明
51-239-9	5. 19	〃	〃	男 40	7:00	曇	〃	打 撲	左 胸	〃 19	—	トラクタからトレーラを取り外そうとした際はすみでぶっつける
51-240-10	9. 24	〃	特定部位なし	女 28	11:20	晴	〃	挫 傷	左 肘	〃 5	—	トラクタの荷台から降りる時手をつきそこねた
51-241-11	9. 15	〃	〃	〃 55	11:30	〃	転落	骨 折	左 肩、肘	〃 61	—	トラクタの上より誤って転落して負傷す
51-242-12	9. 10	〃	機 体	〃 44	14:10	〃	転倒	〃	左 足	〃 40	—	ブレーキペタルのロックかはずれ片ブレーキの為、横転し下敷きになる
51-243-13	9. 5	〃	特定部位なし	男 53	14:00	〃	〃	〃	左 腓 骨	入 60	—	石に車輪が乗り転倒
51-244-14	4. 5	〃	〃	〃 66		〃	転落	不 明	不 明	通 39	不明	田から農道へ移動する際、ブリッジから後輪かはずれ川へ転落
51-245-15	4. 9	〃	チェンジレバー	〃 53	17:00	〃	転倒	〃	〃	〃 76	〃	畦越し時前部が持ち上り、飛び降りた際、チェンジレバーに片足がひっかかり転倒
51-246-16	4. 7	〃	特定部位なし	〃 39	11:40	曇	転落	〃	〃	〃 64	〃	終了後、ブリッジが傾き転落
51-247-17	4. 17	〃	車 輪	〃 43	11:15	晴	〃	〃	頭 部	— 死亡	—	旋回を誤り10m下へ転落し車輪の下敷きになる
51-248-18	4. 28	〃	チェ ー ン	〃 17	11:00	〃	不明	切 断	左 指 2 本	通 163	+	荒起し作業中、チェーンがかみ、それを修理中負傷する
51-249-19	5. 4	〃	不 明	〃 38	12:00	雨	挟圧	挫 傷	左 足	不明 不明	—	左足をはさむ
51-250-20	5. 21	〃	ハ ン ド ル	〃 35	10:30	〃	強打	打 撲	股 関 節	通 2	—	運転中、溝に落ちハンドルで股関節を打った
51-251-21	4. 19	〃	車 輪	女 29		晴	轢圧	捻 挫	右 膝	〃 1	—	トラクタにひかれる
51-252-1	9. 15	バイ ン ダ ー	特定部位なし	〃 38	7:00	〃	捻転	〃	腰 部	〃 12	不明	バインダを耕うん機に乗せるため、持ち上げる時に胸をおじる
51-253-2	9. 7	〃	刈 刃	男 43	12:30	〃	接触	伸筋腱切断	左 手 背 部	入 60	〃	刈刃にオイルを付ける作業中刃に触れる
51-254-3	9. 16	〃	カ ッ タ	〃 36	15:30	〃	〃	挫減創	右 指 1 本	通 37	+	巻きついた稲わらを手で入れようとカッタに接触
51-255-4	9. 27	〃	不 明	女 53		〃	不明	刺 傷	右 足	〃 19	不明	突 刺
51-256-5	9. 15	〃	〃	男 37	8:00	〃	〃	裂 創	左 手	〃 19	—	不 明

整理番号	発 生 月 日	機 械		受傷者		環 境		事故 の型	受傷名	受傷部位	入・通 院	治癒 日数	後 遺 障 害	事 故 発 生 の 状 況
		機 種 名	機 械 部 位	性 年 令	時 刻	天 候								
51-257-6	9. 7	バインダー	不 明	男 48		曇	不明	捻 挫	左 腕 部	通	1	-	不 明	
51-258-7	9. 5	"	"	女 28		晴	"	打 撲	左 指 1 本	"	49	-	バインダーがもぐり、ソケット部に手をかけひっばっている時、機体に強打	
51-259-8	9. 15	"	ベ ル ト	男 29		"	挾圧	切 断	右 指 1 本	不明	不明	+	次の田へ移る前、エンジンを止めないでガソリンを入れようとしてベルトに挟む	
51-260-9	9. 26	"	カッターバー	" 53		"	接触	挫 創	左 指 1 本	"	10	-	薬くずを取る時、カッターバーに触れる	
51-261-10	9. 2	"	不 明	女 51		"	"	"	左 手	通	12	-	左手を切る	
51-262-11	9. 27	"	"	" 40		"	不明	"	左 肘	"	2	-	不 明	
51-263-12	9. 4	"	"	" 53		"	接触	切 創	左 指 1 本	"	13	-	左手を切る	
51-264-1	10. 22	脱 穀 機	"	男 83	11:00	"	"	切 断	右 指 1 本	入	60	+	稲藁がつまったので右手で取ろうとして受傷	
51-265-2	9. 27	"	"	女 40	18:30	"	挾圧	捻 挫	右 肘	通	22	不明	稲抜き中、エプロンが芯棒に巻きこまれる	
51-266-3	9. 19	"	"	男 18		"	接触	挫 創	左 指 1 本	"	5	-	不用意に脱穀機にざわり負傷	
51-267-4	9. 20	"	ベ ル ト	" 30		曇	挾圧	剥皮創	右 指 3 本	"	8	-	脱穀機のすべを取ろうとしてベルトに挟む	
51-268-5	9. 29	"	不 明	" 50	15:00	"	"	骨 折	左 指 1 本	"	45	-	脱穀機に挟まれる	
51-269-6	9. 17	"	ベ ル ト	" 44	16:00	"	"	挫 創	左 指 3 本	"	不明	-	自動脱穀機のベルトに挟む	
51-270-7	10. 1	"	不 明	女 46	13:00	"	不明	切 創	左 指 1 本	"	5	-	不 明	
51-271-8	10. 18	"	"	" 不明	15:00	晴	"	"	右 手 背 部	"	60	-	"	
51-272-9	9. 18	"	チェーン	男 66	15:00	雨	挾圧	挫減創	右 指 1 本	入	51	+	チェーンに巻きこまれ受傷	
51-273-10	10. 11	"	不 明	女 68	11:00	曇	不明	切 創	"	通	10	-	脱穀機に誤って手を入れた	
51-274-11	10. 14	"	"	" 55		雨	"	骨 折	左 手	不明	60	-	不 明	
51-275-12	10. 23	"	"	男 70		晴	"	切 断	左 指 1 本	通	7	+	ハーベスターに藁がつまったので取り除こうとして負傷	
51-276-13	10. 3	"	"	" 36	8:15	"	接触	開放性骨折	右 指 1 本	"	82	+	自動脱穀機で右手を切る	
51-277-14	10. 6	"	チェーン	" 52	19:10	"	挾圧	切 断	"	"	80	+	自動脱穀機のチェーンで指を落す	
51-278-15	9. 20	"	ベ ル ト	女 46	6:30	曇	"	骨 折	"	"	45	+	自動脱穀機のベルトに指を挟む	
51-279-16	10. 18	"	不 明	男 73	14:00	晴	不明	挫減創	"	"	不明	-	不 明	
51-280-17	9. 26	"	ベ ル ト	女 72	10:00	"	挾圧	挫 創	"	"	10	-	稲抜き中、ベルトに挟む	
51-281-1	10. 12	靱 摺 機	特定部位なし	" 32	14:00	"	転落	打 撲	胸 部	"	11	-	靱摺機に梯子をかけ上っていて体を動かした拍子に梯子がずれ落ちる	
51-282-2	9. 23	"	V ベ ル ト	" 49	13:30	"	挾圧	切 断	左 指 2 本	入	34	-	Vベルトに左手を巻きこむ	
51-283-3	9. 30	"	不 明	男 60	11:45	"	"	挫 創	右 指 1 本	通	9	-	靱摺中、機械に挟む	
51-284-4	10. 2	"	昇 降 機	" 57	17:50	曇	"	弁状創	左 指 3 本	"	15	-	昇降機がつまったので取り除こうとしたら動き出す	
51-285-5	10. 3	"	不 明	" 62		晴	不明	挫 創	右 指 2 本	"	29	-	不 明	
51-286-6	10. 11	"	"	女 73		曇	"	切 創	右 指 2 本	"	17	-	"	
51-287-7	10. 10	"	"	男 51	12:00	雨	挾圧	切 断	右 指 1 本	"	30	-	靱摺機に指を挿入した	
51-288-8	10. 14	"	"	" 47	16:00	"	"	挫減創	"	"	6	-	靱摺機の出口がつまったので取り除こうとして指を巻きこまれる	

整理番号	発 生 月 日	機 械		受 傷 者		環 境		事故 の型	受 傷 名	受 傷 部 位	入・ 通 院 日 数	後 遺 障 害	事 故 発 生 の 状 況
		機 種 名	機 械 部 位	性 年 令	時 刻	天 候							
51-289-9	9, 18	椀 摺 機	ベ ル ト	女 54	8:00	晴	接触	挫 創	左 下 腿	通	7	-	ベルトに接触
51-290-10	10, 18	"	不 明	"	14:30	"	不明	"	右 指 1 本	"	5	-	不 明
51-291-11	10, 5	"	"	男 49	11:00	曇	"	切 創	右 指 2 本	"	7	-	椀 摺 中
51-292-12	9, 6	"	昇 降 機	" 52	16:30	晴	接触	骨 折	右 指 1 本	入	60	-	昇降機がつまり除去中に接触
51-293-13	10, 10	"	バ ケ ッ ト	" 28		曇	"	切 断	左 指 1 本	不明	50	-	昇降機がつまり除去中、バケツトに接触
51-294-14	10, 24	"	ベ ル ト	" 53	20:30	"	挟圧	挫 創	左 指 3 本	通	32	-	椀摺機のごみを取ろうとしてベルトに挟む
51-295-15	9, 14	"	"	女 39	19:45	晴	接触	挫 断	右 指 2 本	"	101	+	つまった椀を取り除こうとしてベルトに接触
51-296-16	9, 26	"	"	" 44	11:30	"	挟圧	挫 創	右 指 1 本	"	11	-	ベルトに挟む
51-297-17	10, 30	"	"	男 67	17:45	雨	"	"	右 指 3 本	"	23	-	"
51-298-1	8, 30	乾 燥 機	ベ ル ト	" 1	10:30	晴	"	擦過傷	全 身	"	1	-	ベルトに巻きこまれる
51-299-2	9, 15	"	ラ セ ン 部	" 55	15:00	"	"	挫滅創	右 指 2 本	"	19	-	ラセン部運転中、止めないで作業し受傷
51-300-3	9, 29	"	V ベ ル ト	女 1	13:00	曇	挟圧	骨 折	右 指 1 本	"	26	不明	Vベルトに右母指を挟む
51-301-4	9, 26	"	フ ァ ン	男 55	18:00	晴	接触	挫 創	"	"	11	-	ファンで切る
51-302-5	9, 8	"	ベ ル ト	" 46	7:00	"	挟圧	"	"	"	13	-	ベルトに挟む
51-303-6	9, 8	"	"	女 58	10:00	"	"	"	右 指 3 本	"	15	-	"
51-304-7	9, 7	"	不 明	男 53	10:00	曇	"	"	右 下 腿	"	不明	-	乾燥機を運んでいて挟む
51-305-8	9, 25	"	V ベ ル ト	" 51	18:00	晴	"	切 断	右 指 1 本	"	43	+	Vベルトに巻きこまれる
51-306-9	10, 21	"	排 じ ん 部	" 58	11:00	曇	接触	挫滅創	右 指 2 本	"	35	-	排じん部に接触
51-307-10	9, 6	"	特定部位なし	" 69	10:00	晴	転落	不 明	不 明	入	41	不明	上部配粒装置調整中、梯子がすべり転落
51-308-11	10, 20	"	"	" 68	11:30	雨	"	"	"	通	42	"	点検中、梯子がすべり転落
51-309-12	10, 20	"	"	女 62	11:30	"	"	腫脹痛	左 足	"	42	無	点検中、梯子がすべり、梯子の下敷きになる
51-310-13	9, 15	"	コ ン ベ ア ー	男 44	8:30	晴	挟圧	骨 折	右 手	入	92	-	上部コンベアー故障、取扱中誤って巻きこまれる
51-311-14	9, 20	"	昇 降 機	" 50		曇	不明	切 断	左 指 2 本	不明	不明	+	昇降機に椀がつまり取り除こうとして負傷
51-312-15	9, 5	"	不 明	" 34	19:40	晴	"	挫 創	左 指 3 本	通	56	-	故障修理中
51-313-16	10, 21	"	フ ァ ン	" 60		曇	接触	"	左 指 2 本	"	50	-	ファン内のゴミを除去中、誤って動力スイッチが入る
51-314-17	9, 20	"	工 具	" 47	12:00	"	落重	"	頭 部	"	5	-	ファンの修理中、部品が頭に落下
51-315-18	9, 6	"	フ ァ ン	" 36	7:00	晴	接触	"	左 指 2 本	"	45	+	ファンがあたる
51-316-1	5, 20	草 刈 機	不 明	" 13	15:00	曇	不明	切 創	左 指 1 本	"	9	-	草刈中誤って受傷す
51-317-2	6, 7	"	特定部位なし	" 53	9:00	晴	転倒	切 断	右 前 腕	入	60	+	スイッチを入れると同時に草刈機の上へ転倒
51-318-3	6, 20	"	刈 刃	" 39	19:00	"	接触	切 創	右 足	通	1	-	足をすべらして刃先に接触
51-319-4	7, 4	"	不 明	" 49	12:00	"	不明	"	左 上 腿	"		-	不 明
51-320-5	3, 23	"	"	" 36		雨	"	触断裂	左 手	入	19	-	"

整理番号	発 生 月 日	機 械		受 傷 者		環 境		事故 の型	受傷名	受傷部位	入・通院 日数	後 遺 障 害	事 故 発 生 の 状 況	
		機 種 名	機 械 部 位	性	年 令	時 刻	天 候							
51-321-6	4. 26	草刈機	不 明	女	60	16:00	曇	不明	挫減創	左手指	入	9	-	不 明
51-322-7	7. 4	"	"	男	53	10:00	晴	"	"	左趾足背	通	不明	-	"
51-323-8	7. 11	"	"	女	47	6:00	曇	"	"	左手指	"	"	-	"
51-324-9	9. 16	"	"	男	49	11:00	晴	接触	"	左指 1本	"	9	-	運転中、機械にふれる
51-325-10	8. 24	"	"	"	62	:	"	不明	挫 傷	右下腿	入	38	不明	不 明
51-326-11	8. 16	"	"	"	49	6:30	曇	接触	挫 創	左指 3本	通	57	-	巻きついた線を取りはずし中、草刈機へ指を挿入
51-327-12	5. 24	"	特定部位なし	女	35		"	転倒	不 明	右 膝	不明	26	-	石につまずいて転倒
51-328-13	9. 1	"	刈 刃	男	43	16:30	雨	"	骨 折	左趾 1本	通	40	-	転倒し刈刃で左足を受傷
51-329-1	5. 28	田植機	特定部位なし	女	27	15:00	晴	"	打 撲	右 胸 部	"	12	不明	田植中転倒し受傷
51-330-2	5. 22	"	"	男	27	17:00	曇	捻転	打 撲	腰 部	"	21	"	田植中腰をねじる
51-331-3	5. 9	"	爪	"	40	9:00	晴	接触	挫 創	右指 1本	"	7	-	田植機の爪の泥を取り除こうとして指を入れ受傷
51-332-4	5. 9	"	爪	"	38	11:10	"	"	"	右指 2本	"	25	-	動いている田植機のごみを取ろうとして爪に接触
51-333-5	5. 14	"	爪	"	59	18:20	"	挟圧	"	右指 1本	"	44	-	田植機の爪に挟む
51-334-6	5. 9	"	機 体	"	40		"	強打	"	右 下 腿	"	3	-	田植機で右下腿部を打つ
51-335-7	5. 3	"	不 明	女	45		曇	不明	穿通創	右指 1本	"	1	不明	不 明
51-336-8	5. 8	"	"	男	43		晴	挟圧	圧挫創	左指 1本	"	2	-	田植機に挟む
51-337-9	5. 8	"	機 体 角 部	"	32		"	接触	挫 創	右 手	"	1	-	機体の角に接触
51-338-10	5. 2	"	車 輪	女	47		曇	強打	"	左指 1本	"	不明	-	畦越え中、すべって車輪に強打
51-339-11	5. 16	"	特定部位なし	男	72		晴	捻転	捻 挫	腰 部	"	35	-	田植機の苗を持ち上げていて負傷
51-340-12	5. 2	"	機 体	"	32		曇	転倒	"	右 膝	"	5	-	田植え中機械につまずいて転倒す
51-341-13	5. 5	"	不 明	女	27		"	接触	挫 創	右指 1本	"	11	-	紙くずが巻きついたので取り除こうとして接触
51-342-14	5. 6	"	ベ ル ト	男	29		雨	挟圧	"	右指 2本	"	10	-	ベルトで挟む
51-343-15	5. 6	"	特定部位なし	女	48		"	捻転	捻 挫	右 肘 部	"	23	-	田植中、右肘部をねじって受傷
51-344-16	5. 9	"	爪	男	49		晴	接触	挫 創	右指 1本	"	18	-	苗が巻きつき、手で取ろうとして爪に接触
51-345-17	5. 7	"	爪	"	50		"	"	"	"	"	10	-	"
51-346-1	10. 13	薬切カッター	ベ ル ト	"	30		"	"	"	左 手 掌	"	14	-	カッターのベルトにまきこまれる
51-347-2	8. 23	"	特定部位なし	女	29		"	転倒	切 断	右趾 4本	入	18	+	噴上カッターで飼料草を切断中足をすべらせ受傷
51-348-3	1. 28	"	不 明	男	56		"	不明	"	右指 2本	通	56	-	不 明
51-349-1	8. 22	防 除 機	チ ャ ー ン	"	29		"	接触	"	左趾 1本	入	30	+	防除作業中、かけた足がすべりチェーンに接触
51-350-2	5. 13	そ の 他	不 明	女	48		曇	不明	挫 創	右指 1本	通	2	-	不 明
51-351-3	10. 3	"	"	"	54		晴	挟圧	挫減創	右指 2本	"	35	-	製繩機の回転の間にはさむ
51-352-4	9. 5	"	"	"	44		"	不明	切 創	右指 1本	"	25	-	不 明